



Brugervejledning



Afdeling 310 - Sønderparken

Senest ændret 27. november 2024 og erstatter alle tidligere udgaver.

Indhold

Brugervejledning.....	1
Indhold	2
Brugervejledning.....	3
Køkken	3
Granitvarmeplade.....	3
Emfanget.....	3
Badeværelse.....	3
Belysningsarmatur over spejl.....	3
Gulvvarme.....	3
Ventilation	3
Vaskemaskine og tørretumbler (th/tv lejligheder).....	4
Blandingsbatterier	4
Brusearmatur	4
Entre	4
Placering af teknikskabe i lejligheder	5
Teknikskab	6
Aflæsning.....	7
HPFI afbryder	7
Røgalarm.....	7
Belysningsarmaturer i loft.....	7
Andet	8
Antenne.....	8
Forbindelsesmuligheder TV:.....	9
Forbindelsesmuligheder telefon.....	9
Forbindelsesmuligheder IT (bredbånd):.....	9
Beskrivelse af ventilation.....	9

Brugervejledning

Køkken

Granitvarmeplade

Granit tåler varme til en vis udstrækning der afsættes varmegenstande kortvarigt 1-2 minutter på varmeplader. Ved høje temperaturer (stegning og bagning) skal der anvendes bordskåner så et eventuelt "thermochock" undgås hvorved pladen kan revne.

Emfanget

Ved madlavning suges mere, når du trykker på "gryden".



Efter én time går emfanget automatisk ned til almindelig grundventilation.

Badeværelse

Belysningsarmatur over spejl

Er med et 14W T5 lysrør i farve 830. Ved udskiftning af lyskilde skal der anvendes lysrør af samme type og fabrikat som eksisterende.

Belysningsarmaturer i loft

Er med en 4W GU10 LED pære. Ved udskiftning af pærer skal der anvendes pærer af samme type og fabrikat som eksisterende.

WC. Der er stort og lille skyl på betjeningspladen. Det store skyl bruges, når der er brugt papir ved toiletbesøg, ellers bruges lille skyl.

Gulvvarme

Varme i gulvet i badeværelse og/eller toilet reguleres på returtermostaten, som er placeret i teknikskabet i entreen under varmeveksleren. Hvis man ændrer indstillingen på termostaten, varer det op til 8 timer, inden den nye temperatur har bredt sig til gulvet.

Bemærk at termostaten regulerer varmen efter temperaturen i fjernvarmevandet. Det betyder, at hvis gulvet føles koldt skal termostaten stilles til en lidt højere værdi. Føles gulvet for varmt skal man regulere ned på termostaten, det vil sige stille termostaten til en lidt lavere værdi.

Ventilation

Ventilen i lofter og vægge må ikke røres, da udsugningsanlægget er indreguleret til en fast luftmængde for hele opgangen.

Montage af udstyr i badeværelset

Der må ikke bores huller i gulvfliserne, da der er gulvvarmeslanger i gulvet, der kan blive beskadiget. Ved montage af udstyr på vægge, skal man holde sig til kun at bore i fugerne.

Vaskemaskine og tørretumbler (th/tv lejligheder)

Afløb fra kondensørretumbler kan tilsluttes til afløbsforskrningen inde under bordpladen.

Vand og afløb til vaskemaskine tilsluttes i væggen under bordpladen – husk tilladelse.

Blandingsbatterier

Brusearmatur

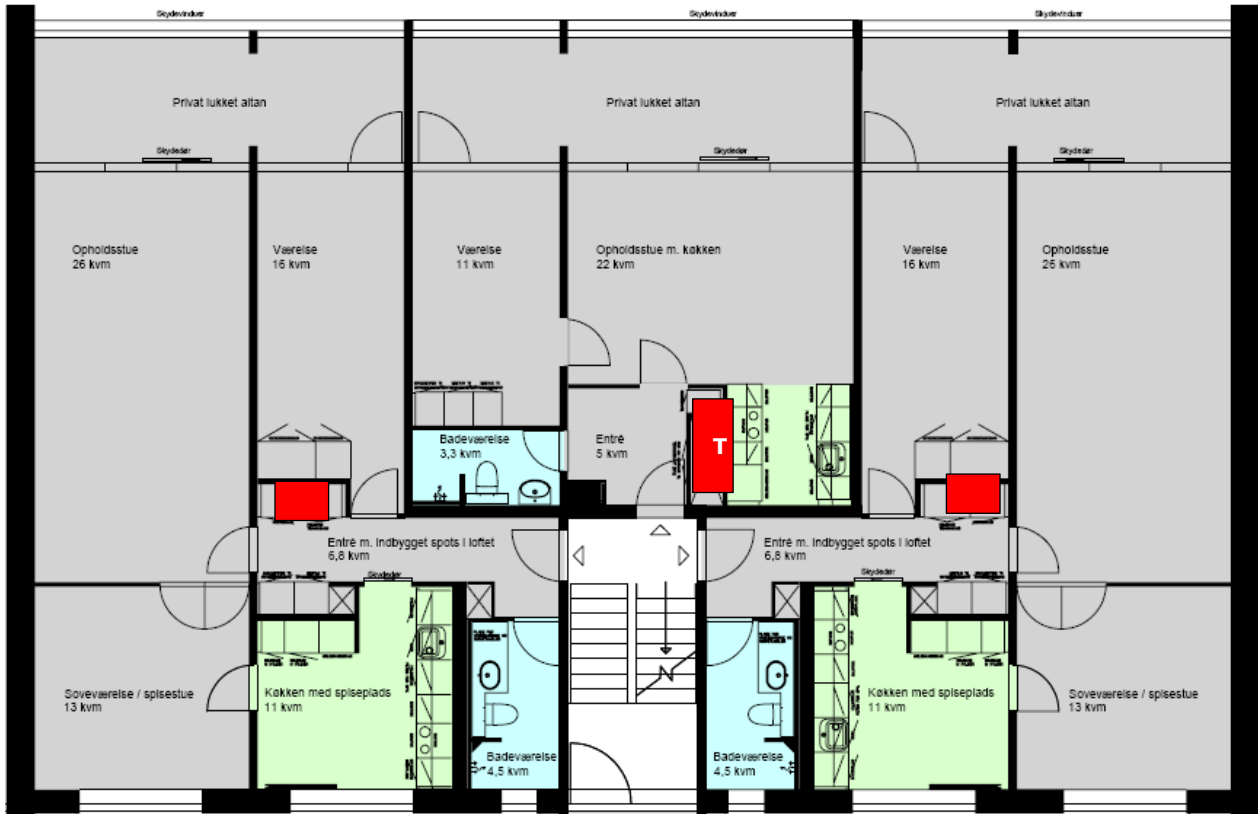
Brusearmaturet er med en skoldningsspærre ved 38° C. I den ene side regulerer man vandmængden, og i den anden side regulerer man temperaturen på vandet. Skru jævnlige op og ned for temperaturen for at motionere termostaten og for at undgå tilkalkning i blandingsbatteriet.

Entre

Fjernvarmeunit er monteret i skab i entre og forsyner boligen med varme og varmt brugsvand. Ventiler er indstillet klar til brug, og må ikke ændres

Afspærringsventiler til koldt og varmt brugsvand samt varmen er placeret under varmeunitten.

Placering af teknikskabe i lejligheder



Teknikskab



1. Veksler til varmt vand
2. Energimåler, se betjening af energimåler
3. Vandmåler, alt vandforbrug i lejligheden aflæses her.
4. Afspærringshaner – varme (røde haner lige under veksleren)
5. Afspærringshane – vand (grøn hane foran vandmåleren)
6. Gulvvarmestyring – badeværelse og/eller toilet

Aflæsning

Aflæsning af forbrug af EI, vand og varme foregår via målere som aflæser forbruget for den enkelte bolig. EI-måler er placeret enten i bolig eller i teknikrum i kælder og fjernlæses af leverandør. Vandmåler, som registrerer det samlede forbrug af koldt og varmt vand, er placeret under varmeunitten og fjernlæses af leverandør. Varmemåler (energimåler) er monteret i unitten og fjernaflæses af leverandør.

HPFI afbryder

HPFI-afbryder og automatsikringer sidder på væggen i entreen. HPFI-relæet skal testes 2 gange om året, så er man sikker på, at det virker, hvis der opstår en elektrisk fejl. Afbryderen, som er lovpligtig, fungerer bedst, hvis den jævnligt "motioneres". Man tester HPFI-afbryderen ved at trykke på den hvide testknap.

Det er en god huskeregel at teste den, når vi går over til henholdsvis vinter- og sommertid. Du kan modtage en gratis sms to gange om året, som minder dig om at teste relæet: Send en sms med teksten "HPFI" til 1245.

Røgalarm

Husk at kontrollere boligens røgalarm, den er placeret i entreen, jævnligt ved at trykke på LED-testknappen. Testen gennemføres en gang om året samt efter udskiftning af batteriet. Tryk på testknappen (op til 20 sekunder), indtil der høres en høj og pulserende alarmtone. Brandalarmeren er tilsluttet til 220V og har batteri som backup.



Belysningsarmaturer i loft

Er med en 4W GU10 LED pærer. Ved udskiftning af pærer skal der anvendes pærer af samme type og fabrikat som eksisterende.

Andet

Antenne

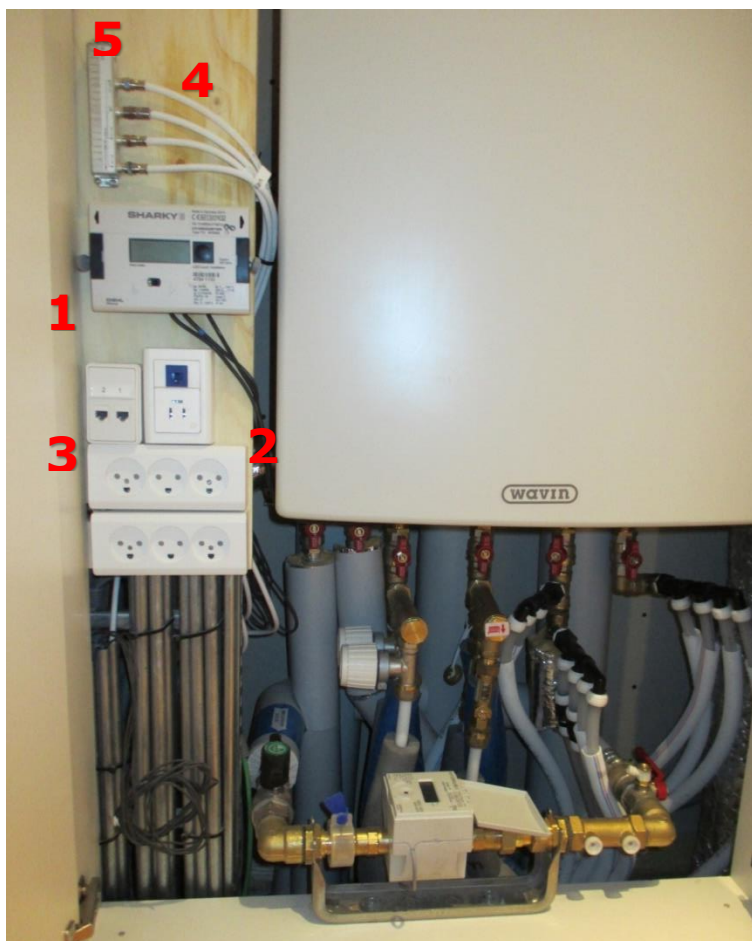
Der er udført antennestik i stue samt i værelser og antennekabler er ført til teknikskab.

Telefon og bredbånd/internet

der er mulighed for fasttelefoni og bredbånd/internet fra følgende signaludbydere, WAOO, YOUSEE og TDC. Deres signal til boligen er afsluttet i teknikskabet i entré. Der er udført PDS udtag i stue for henholdsvis telefon (rød) og bredbånd/internet (grøn).

Ønsker beboeren at benytte PDS udtag i stuen tilsluttes de i teknikskabet til den valgte signalleverandør.

Billede af et teknikskab i bolig med anvisning for tilslutninger for TV, telefon og bredbånd:



1: Antennefordeler

2: TDC

3: PDS stue, mærket "1" og "2"

4: Såfremt beboeren har WAOO vil WAOO boks være placeret umiddelbart over antennefordeleren

5: Der er disponibel plads over antennefordeler til mulig placering af router, trådløst net og/eller DECT enhed for trådløs fastnet telefon

Forbindelsesmuligheder TV:

- YOUSEE: foretages intet er ved indflytning tilsluttet Yousee.
- WAOO: PDS "1" forbindes til WAOO med PDS kabel. YOUSEE kabel i antennefordeler demonteres og der monteres et antennekabel fra antennefordeler til WAOO. NB: Kræver særligt abonnement hos WAOO.
- TDC: YOUSEE kabel i antennefordeler demonteres og der monteres et antennekabel fra antennefordeler til TDC router

Forbindelsesmuligheder telefon

- Ønskes fastnettelefon tilsluttet PDS i stue forbindes PDS "2" til den enten TDC eller WAOO med PDS kabel alt efter valg af udbyder.
- Ønskes fastnettelefoni trådløst placeres DECT enhed herfor med fordel i "5" i teknikskab og forbindes til enten TDC eller WAOO med PDS kabel alt efter valg af udbyder.

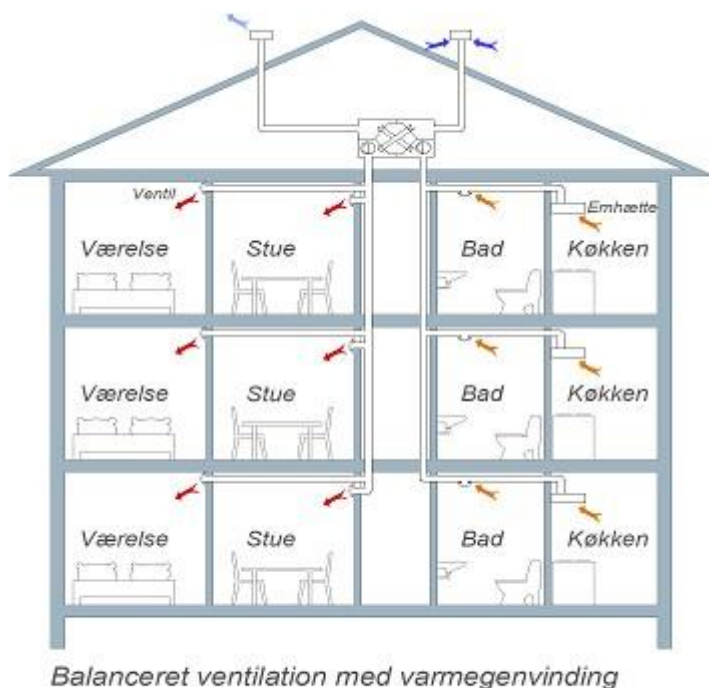
Forbindelsesmuligheder IT (bredbånd):

- Ønskes fasttilslutning af PC til PDS i stue forbindes PDS "2" til TDC eller WAOO med PDS kabel alt efter valg af udbyder
- Ønskes trådløs internet placeres router med fordel i "5" i teknikskab og forbindes til enten TDC eller WAOO med PDS kabel alt efter valg af udbyder.

Beskrivelse af ventilation

I lejligheden er der installeret et nyt ventilationsanlæg, som suger fugtig luft ud og blæser filtreret frisk luft ind, mens varmen bliver genbrugt.

Ventilationsanlægget suger fra bad og køkken og tilfører frisk opvarmet luft ind i stue og værelser. Den friske luft tilføres ind gennem ventilerne, der sidder i væggene. Luften bliver opvarmet til 20-21° C inden den blæses ind i lejligheden, så det ikke trækker. Luften kan føles kold, hvis du holder hånden op foran ventilen, hvilket skyldes lufthastigheden omkring ventilen - den samme effekt, som når det blæser meget udenfor og føles koldt selvom temperaturen faktisk er høj.



Skitse over ventilation

Ventilationsanlægget er indstillet, så der kommer lige så meget frisk luft ind i lejligheden, som der suges ud af lejligheden. Lejligheden bliver, som følge af anlæggets indstilling, luftet ud hele tiden. Det koster ikke ekstra i varme, da varmen bliver genbrugt i varmeveksleren, og dette giver samtidig et bedre indeklima. Ventilene må ikke dækkes til, og der må ikke stilles møbler eller andet foran dem. Dækkes ventilerne til, ødelægges luftbalancen, hvilket vil øge risikoen for dårligt indeklima og skimmelsvampe på grund af fugt, samt give en højere varmeregning, fordi der kan komme mere koldt luft ind udefra.

Ventilationsanlægget passer sig selv, og som beboer skal du ikke regulere på noget. En gang om ugen kører ventilationsanlægget op i hastighed for at teste brandsikkerheden det tager ca. 5-7 minutter.

Omkring ventilations ventiler, kan der vise sig nogle sorte rander eller pletter af støv. Det er den støv, der er i rumluften, som hvirvles op og sætter sig på vægge og loft omkring ventilerne.